

System Interface Manager アップデート手順書

公開日 2022/10/4

本書では、下記機種(*)の「System Interface Manager」をアップデートする手順について説明します。

(*)対象機種

FZ-40A, 40B シリーズ (Windows 11, Windows 10 64bit)

【ご注意】

「System Interface Manager」のプログラムを実行する際は必ず「**管理者**」の権限のユーザーでサインインし、サインインしているユーザーアカウントは「**管理者**」の権限のユーザーのみにしてください。
(ユーザーの切り替え機能は使わずコンピュータの管理者の権限でサインインしてください。)

【お願い】

「System Interface Manager」のインストールを行う際には、以下の事項をお守りください。

- ・ AC アダプター、および十分に充電されたバッテリーパックを接続してください。
- ・ USB 機器、PC カード等の周辺機器はすべて外してください。
- ・ アップデートプログラム以外のアプリケーションソフトはすべて終了してください。

【インストール手順】

「System Interface Manager」のアップデートは下記の流れで行います。

1. 現在の「System Interface Manager」のバージョン確認
2. 「System Interface Manager」のアップデートプログラムのダウンロードと展開
3. 旧バージョンの「System Interface Manager」のアンインストール
4. 新バージョンの「System Interface Manager」のインストール
5. 新バージョンの「System Interface Manager」のバージョン確認

1. 現在の「System Interface Manager」のバージョン確認

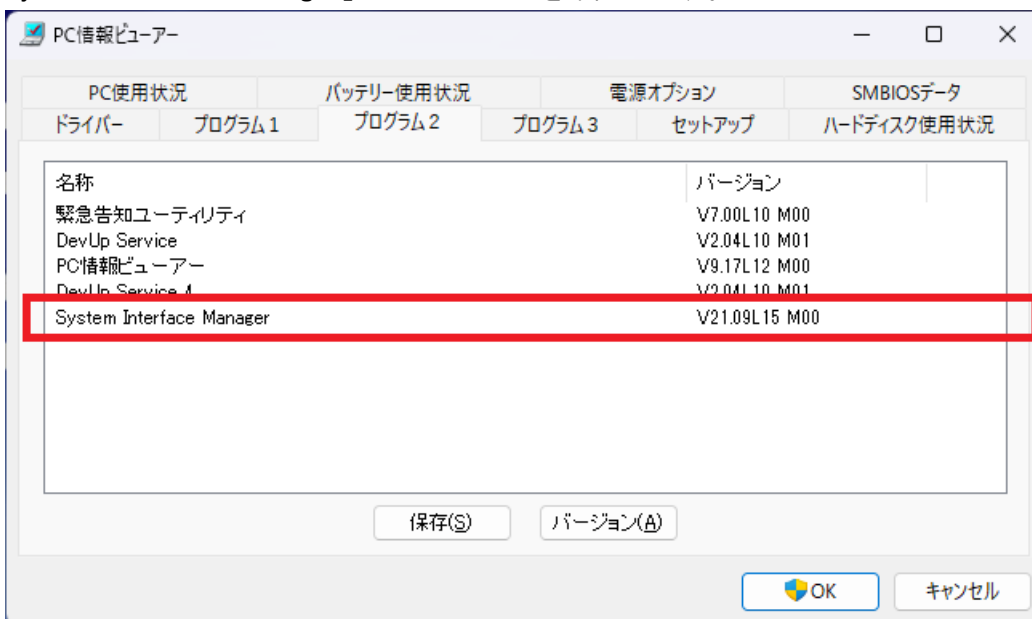
現在の「System Interface Manager」のバージョンを下記の手順で表示し、アップデートが必要かどうか確認します。

- (1) スタートメニューから「Panasonic PC 設定ユーティリティ」を起動し、[サポート]タブを開きます。
- (2) 左側のリストで[システム]を選択します。
- (3) [PC 情報ビューアーを起動する]をクリックし、「PC 情報ビューアー」を起動します。



※ 「Panasonic PC 設定ユーティリティ」のバージョンによりウィンドウのデザインが異なる場合があります。

- (4) 「PC 情報ビューアー」で[プログラム 2]タブを開きます。
「System Interface Manager」のバージョンを確認します。



- (5) 表 1. 機種別バージョン一覧表 をご確認ください、ご使用の機種に対応するバージョンと同じか、それより新しいバージョンが表示されている場合には、アップデートの必要はありません。
- (6) 表示されているバージョンが、(5)で確認したバージョンよりも古い場合は、以降の手順に従って、「System Interface Manger」のアップデートを行ってください。

表 1. 機種別バージョン一覧表

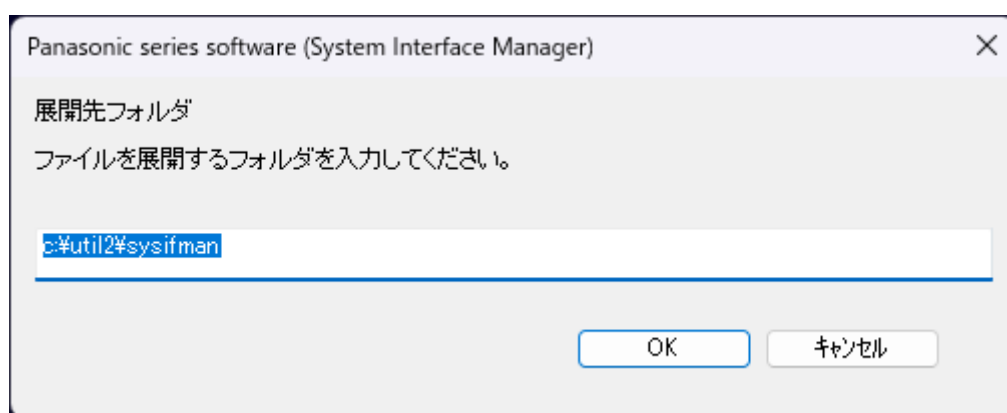
機種シリーズ	「System Interface Manager」のバージョン
FZ-40A, 40B	V21.10L16 M00

2. 「System Interface Manager」のアップデートプログラムのダウンロードと展開

ダウンロードページに掲載されているプログラムをダウンロードした後、対象機種の Windows 上で実行し、作業用フォルダーにファイルを展開します。

- (1) ダウンロードしたプログラムをダブルクリックして実行します。
- (2) 「ユーザーアカウント制御」の画面が表示されたら、[はい] をクリックします。
- (3) 使用許諾契約の画面が表示されますので、内容をよくお読みいただき、[はい(Y)] をクリックします。
- (4) 展開先フォルダーを設定する画面が表示されます。[OK] をクリックしてください。
展開先フォルダーは、標準では次の通りとなります。

「C:\util2\sysifman」

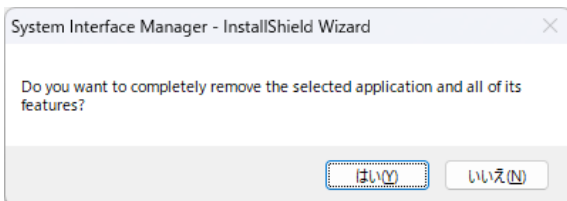


- (5) しばらくすると展開が完了し、展開されたフォルダーが開きます。
(展開が完了するには数十秒程度かかる場合があります)

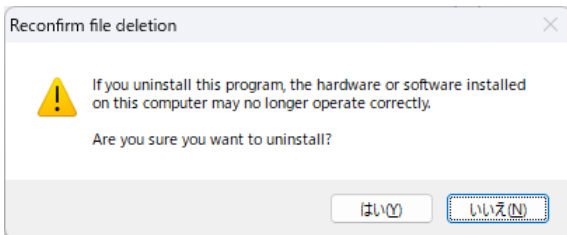
3. 旧バージョンの「System Interface Manager」のアンインストール

新バージョンの「System Interface Manager」をインストールする前に、旧バージョンをアンインストールします。

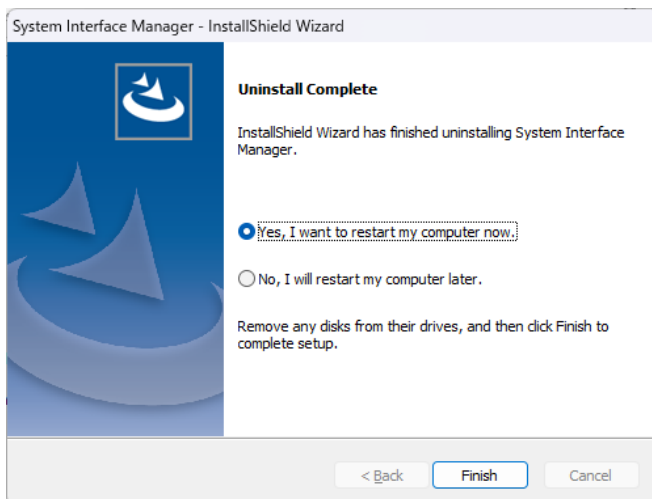
- (1) アップデートプログラムが展開されたフォルダー（標準では C:\util2\sysifman）をエクスプローラーで開きます。
※すでにフォルダーが開かれている場合は再度開く必要はありません。
- (2) setup（ファイルの種類がアプリケーションと表示されるファイル。拡張子付きでファイル名を表示している場合は setup.exe）のアイコンをダブルクリックします。
- (3) 「ユーザーアカウント制御」の画面が表示されたら、[はい]をクリックします。
- (4) [Do you want to completely remove ...] のメッセージが表示されたら、[はい]をクリックします。



- (5) [If you uninstall this program ...] のメッセージが表示されたら、[はい]をクリックします。



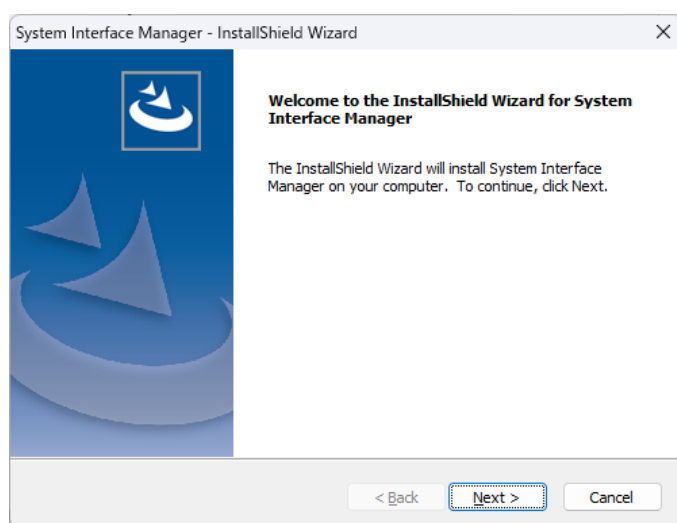
- (6) アンインストールが開始されますのでしばらくお待ちください。
- (7) [Uninstall Complete]画面で[Yes, I want to restart my computer now.]をチェックし、[Finish]をクリックして PC を再起動します。



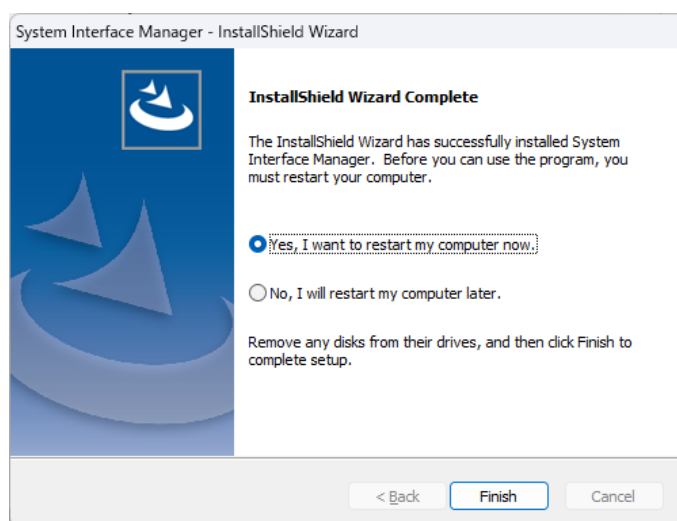
4. 新バージョンの「System Interface Manager」のインストール

新バージョンの「System Interface Manager」をインストールします。

- (1) アップデートプログラムが展開されたフォルダー（標準では C:\util\2¥sysifman）をエクスプローラーで開きます。
※すでにフォルダーが開かれている場合は再度開く必要はありません。
- (2) setup（ファイルの種類がアプリケーションと表示されるファイル。拡張子付きでファイル名を表示している場合は setup.exe）のアイコンをダブルクリックします。
- (3) 「ユーザーアカウント制御」の画面が表示されたら、[はい]をクリックします。
- (4) [Welcome to …]画面で、[Next]をクリックします。



- (5) インストールが開始されますのでしばらくお待ちください。
- (6) [InstallShield Wizard Complete]画面で[Yes, I want to restart my computer now.]をチェックし、[Finish]をクリックして PC を再起動します。



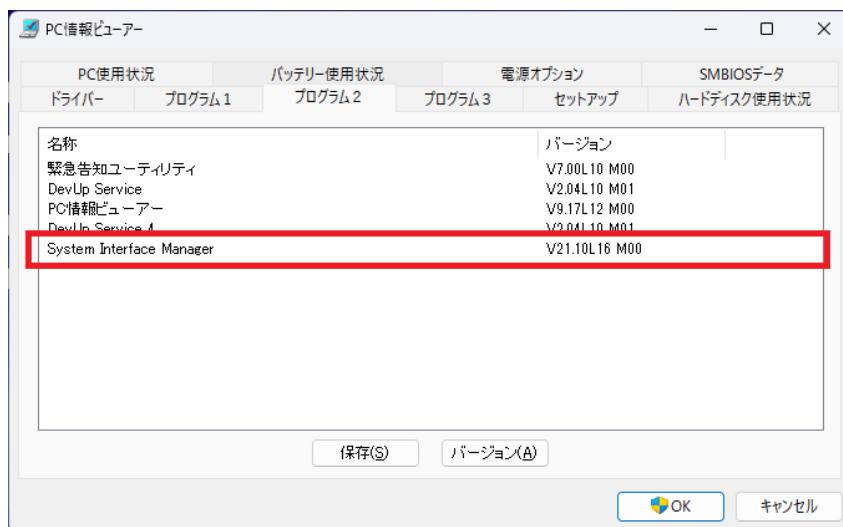
5. 新バージョンの「System Interface Manager」のバージョン確認

新バージョンの「System Interface Manager」のバージョンを確認します。

- (1) 「Panasonic PC 設定ユーティリティ」を起動し、[サポート]タブを開きます。
- (2) 左側のリストで[システム]を選択します。
- (3) [PC 情報ビューアーを起動する]をクリックし、「PC 情報ビューアー」を起動します。



- (4) 「PC 情報ビューアー」で[プログラム 2]タブを開きます
「System Interface Manager」のバージョンが表 1. 機種別バージョン一覧表 のバージョンと一致していることを確認します。



「System Interface Manager」のインストール手順は以上です。