

CF-SX2J, CF-SX2K シリーズ  
CF-NX2J, CF-NX2K シリーズ  
CF-SX1G, CF-SX1H, CF-SX1V, CF-SX1W, CF-SX1X シリーズ  
CF-NX1G, CF-NX1H, CF-NX1V シリーズ  
CF-B11J, CF-B11Y シリーズ  
CF-B10F, CF-B10G, CF-B10W シリーズ  
CF-J10G, CF-J10H, CF-J10J, CF-J10V, CF-J10W, CF-J10X, CF-J10Y シリーズ  
(Windows7 32bit/64bit)  
ネットセクター3アップデート手順書

公開日 2012/07/03

本書では、上記機種を Windows 7 (32bit/64bit) でお使いのお客様のために、ネットセクター3をアップデートする手順について説明します。

#### 【ご注意】

- ・ 対象機種以外にはネットセクター3をインストールできません。ご使用されている機種が対象機種であることを今一度ご確認ください。
- ・ すでに、ネットセクター3 V1.11L10 をお使いの場合は、アップデートする必要はありません。
- ・ ウィルス駆除ソフトウェア等が常駐している場合は、常駐を解除してください。(ネットセクター3アップデート完了後には元にお戻しください。)
- ・ ネットセクター3のアップデートプログラムを実行する際は、必ず「管理者」の権限のユーザーでログオンしてください。(ユーザーの切り替え機能を使わずにコンピューターの管理者の権限でログオンして操作してください。)

#### 【お願い】

**ネットセクター3のアップデートを行う際には、以下の事項をお守りください。**

- ・ AC アダプター、および十分に充電されたバッテリーパックを接続しておいてください。
- ・ ネットワークに接続している場合は切断しておいてください。(ネットセクター3アップデートプログラムのダウンロード時を除く。)
- ・ LAN ケーブル、モデムケーブルは外してください。(ネットセクター3アップデートプログラムのダウンロード時を除く。)
- ・ USB 機器、PC カード等の周辺機器はすべて外してください。
- ・ ネットセクター3アップデートプログラム以外のアプリケーションソフトはすべて終了してください。

#### 【アップデート方法】

ネットセクター3のアップデートは下記の流れで行います。

1. ネットセクター3アップデートプログラムのダウンロードと展開
2. ネットセクター3のアップデート

**ネットセクター3のアップデートは、必ず最後まで行ってください。途中で中断した場合、正常動作は保証されません。**

## 1. ネットセクター3アップデートプログラムのダウンロードと展開

ネットセクター3をアップデートするためには、まずダウンロードページに掲載されているプログラム(nselect3\_v111110.exe)をダウンロードした後、対象機種のWindows上で実行し、作業用フォルダにファイルを展開します。



- (1) ダウンロードしたプログラムをダブルクリックして実行します。
- (2) 「ユーザー アカウント制御」の画面が表示された場合は、[はい]をクリックします。
- (3) 使用許諾契約の画面が表示されますので、内容をよくお読みいただき、[はい]をクリックしてください。
- (4) 展開先フォルダを設定する画面が表示されます。作業用フォルダは、プログラムが自動的に作成しますので、特に変更する必要はありません。(変更する場合は、必ず本体のハードディスク上のフォルダを指定してください)  
展開先フォルダは標準では「c:\util2\nselect3\_v111110」が設定されています。
- (5) [OK]をクリックしてください。しばらくして展開が完了すると、展開先フォルダが開きます。

## 2. ネットセクター3のアップデート

以下の手順にしたがって、ネットセクター3をアップデートしてください。

※ ネットセクター3の各種設定（おまかせモード設定、オプション設定、プロファイル）はアップグレード後もそのまま使用できます。但し、おまかせモード実行中の場合は停止されますので、アップデート後に再度開始してください。

※ ネットセクター3のアップデートに合わせて、インテル® PROSet/Wireless WiMAX 接続ユーティリティの設定が以下の通り変更されます。（WiMAX 搭載モデルのみ）

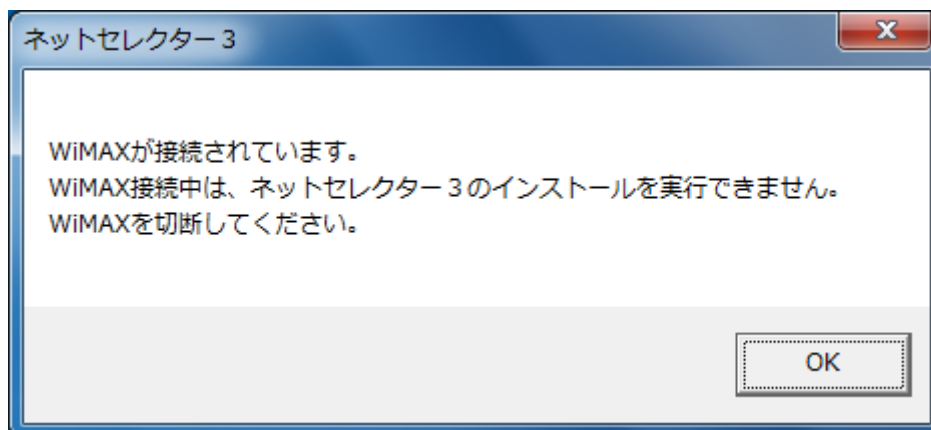
- ・ デスクトップに、インテル® PROSet/Wireless WiMAX 接続ユーティリティへのショートカット  が作成される
- ・ 通知領域に、インテル® PROSet/Wireless WiMAX 接続ユーティリティのアイコン  が表示される（アイコンの形状は、インテル® PROSet/Wireless WiMAX 接続ユーティリティの状態によって異なります）

(1) WiMAX に接続している場合、切断してください。（WiMAX 搭載モデルのみ）

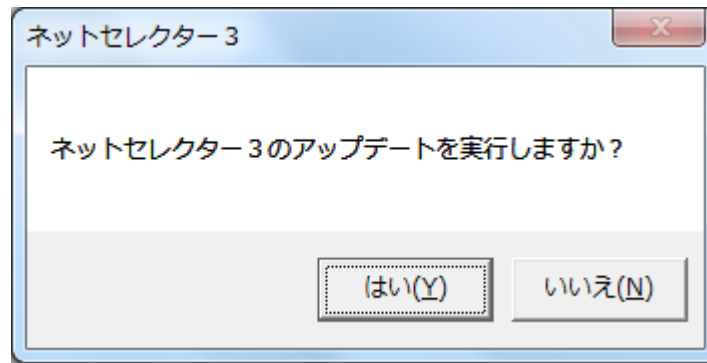
(2) ネットセクター3アップデートプログラムの展開先フォルダで、[nselect3\_up]（[[種類]に[アプリケーション]と表示されているファイル（拡張子を表示している場合は、[nselect3\_up.exe]）をダブルクリックします。

(3) 「ユーザー アカウント制御」の画面が表示された場合は、[はい]をクリックします。すでに、ネットセクター3 V1.11L10 をお使いの場合、「すでにアップデートされています。」というメッセージが表示されますので[OK]をクリックしてください。（以降の手順は実行する必要はありません。）

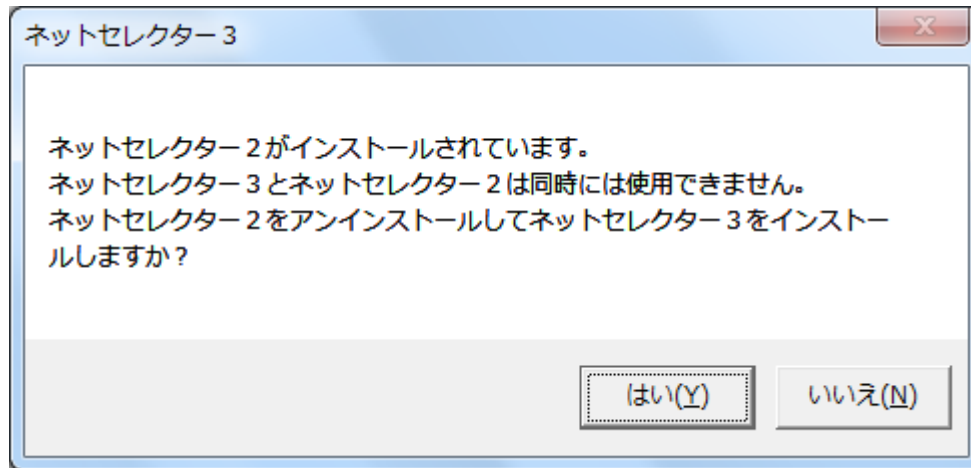
(4) WiMAX に接続している場合、以下のエラーメッセージが表示されますので、手順(1)に戻り、WiMAX を切断してください。（**WiMAX に接続していない場合、本画面は表示されません。**）



- (5) 確認画面で[はい]をクリックします。



- (6) ネットセクター2がインストールされている場合には、ネットセクター2がアンインストールされることの確認画面が表示されます。**(ネットセクター2がインストールされていない場合、本画面は表示されません。)**

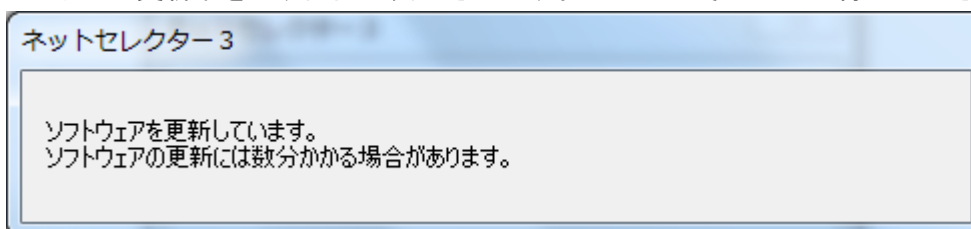


ネットセクター2をアンインストールし、ネットセクター3をインストールする場合、[はい]をクリックします。

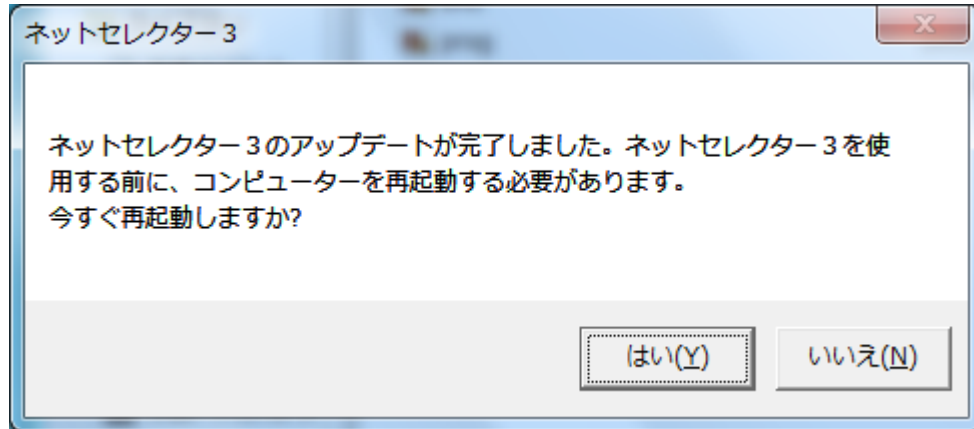
**【ご注意】**

ネットセクター2の設定内容はネットセクター3に引き継がれません。ネットセクター2で設定済みのIPアドレスの内容等は、必要に応じてメモをとってください。

- (7) ソフトウェア更新中を示す画面が表示されます。しばらくそのままお待ちください。



(8) しばらくするとアップデート完了画面が表示されますので、[はい]をクリックします。



(9) コンピューターが自動的に再起動します。

ネットセクター3のアップデート作業は以上で完了です。

ネットセクター3の使用方法については、デスクトップの[操作マニュアル]をダブルクリックして、[本機の機能や活用方法を調べる]-[インターネット]-[ネットワーク接続を自動で切り替える]をクリックしてご覧ください。

なお、今回のアップデートにより、操作マニュアルに記載のご使用方法から、一部変更がございます。詳しくは、本アップデート手順書の「アップデートに伴う使用方法の変更について」を参照してください。


## アップデートに伴う使用方法の変更について

今回のアップデートにより、以下の通り一部使用方法が変更されています。

- ・ インテル® PROSet/Wireless WiMAX 接続ユーティリティを簡単に使用いただけるようになりました。(WiMAX 搭載モデルのみ)
- ・ プロファイルをエクスポート/インポートする機能が新規に追加されました。(2012 年春モデルの場合。2012 年夏モデルでは従来から使用いただける機能です)


### ●インテル® PROSet/Wireless WiMAX 接続ユーティリティを使用する方法

※ ネットセクター3をアンインストールしなくても使用いただけます。

1. デスクトップに、インテル® PROSet/Wireless WiMAX 接続ユーティリティへのショートカット  (WiMAX 接続ユーティリティ) が作成されていますので、それをダブルクリックする。
2. ネットセクター3の接続機能が有効になっている場合、自動的にネットセクター3の接続機能が停止されます。「ネットセクター3の接続機能を停止しました。」と表示された場合は、[OK]をクリックしてください。
3. 以降、インテル® PROSet/Wireless WiMAX 接続ユーティリティをお使いいただくことができます。

※ インテル® PROSet/Wireless WiMAX 接続ユーティリティの使用を開始すると、ネットセクター3は停止状態となります。おまかせモードやネットセクター3によるネットワーク接続は使用いただけなくなります。WiMAX 以外へのネットワーク接続には Windows の接続機能などをお使いください。

※ インテル® PROSet/Wireless WiMAX 接続ユーティリティ使用開始後に、ネットセクター3を使用いただく場合、次の手順を行ってください。

1. インテル® PROSet/Wireless WiMAX 接続ユーティリティなどネットセクター3以外によりネットワークに接続している場合、切断する。
2. インテル® PROSet/Wireless WiMAX 接続ユーティリティを起動している場合、終了する。
3. 通知領域の  をダブルクリックし、「ネットセクター3を使いますか?」の画面で[はい]をクリックする。以降、ネットセクター3をお使いいただくことができます。

### ●プロファイルをエクスポート/インポートする方法

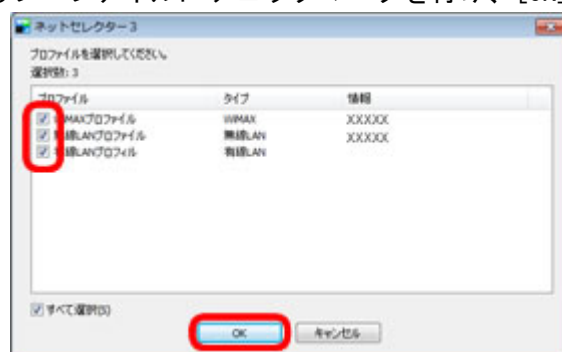
ネットセクター3のプロファイルをエクスポートし、エクスポートしたネットセクター3のプロファイルをインポートすることができます。

また、OS の無線 LAN プロファイルをネットセクター3にインポートすることができます。詳細な手順については、「エクスポート/インポート詳細操作手順」を参照してください。

## エクスポート/インポート詳細操作手順

### ●プロファイルをエクスポートする

1. ネットセクター 3 の画面で、[プロファイル]-[エクスポート]をクリックする。「ユーザーアカウント制御」画面が表示された場合は、[はい]をクリックしてください。
2. バックアップするプロファイルにチェックマークを付け、[OK]をクリックする。

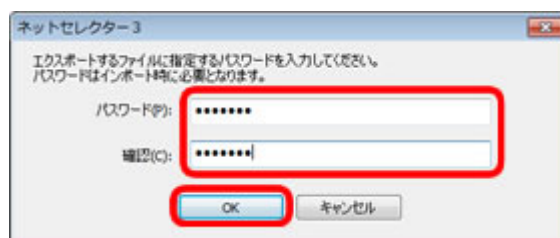


#### 【お知らせ】

次のプロファイルは、エクスポートできないため表示されません。

- ・ あらかじめ用意されている有線 LAN のプロファイル（[プリセット]有線 LAN）と無線 LAN のプロファイル（[プリセット]無線 LAN（セキュリティなし））
- ・ 無線 LAN のプロファイルで、セキュリティの種類が「認証なし（オープンシステム）」、「WPA-パーソナル」、「WPA2-パーソナル」以外のプロファイル

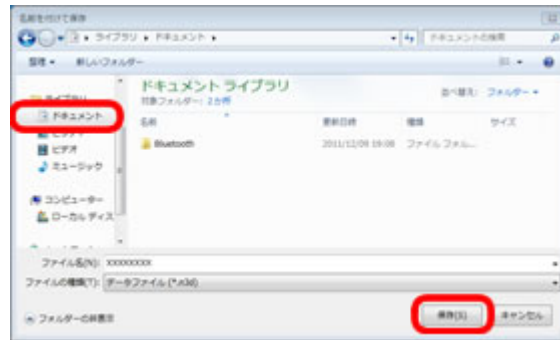
3. パスワードを入力し、[OK]をクリックする。



#### 【お知らせ】

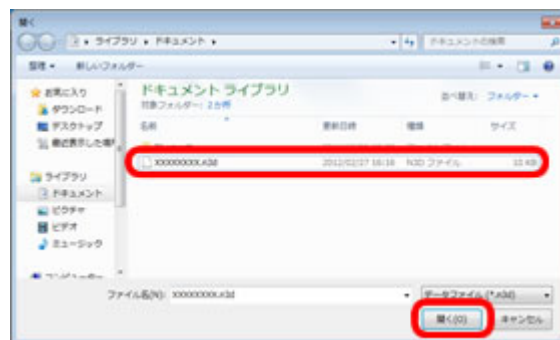
- ・ パスワードはインポートするときに必要なになりますので、忘れないように記録して大切に保管してください。
- ・ 入力したパスワードは画面には表示されません。
- ・ パスワードに使える文字は、半角の英数字と記号、スペースで 8～32 文字です。英字の大文字と小文字は区別されます。

4. プロファイルを保存したいフォルダをクリックし、[保存]をクリックする。



### ●エクスポートされたネットセクター3 プロファイルをインポートする

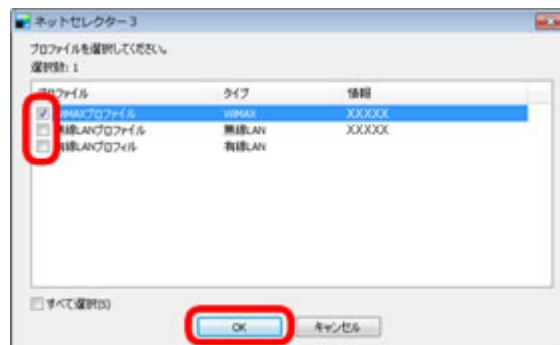
1. ネットセクター3の画面で、[プロファイル]-[インポート]-[ネットセクター3 プロファイル]をクリックする。「ユーザーアカウント制御」画面が表示された場合は、[はい]をクリックしてください。
2. 復元するプロファイルのファイルをクリックし、[開く]をクリックする。



3. エクスポート時に設定したパスワードを入力し、[OK]をクリックする。



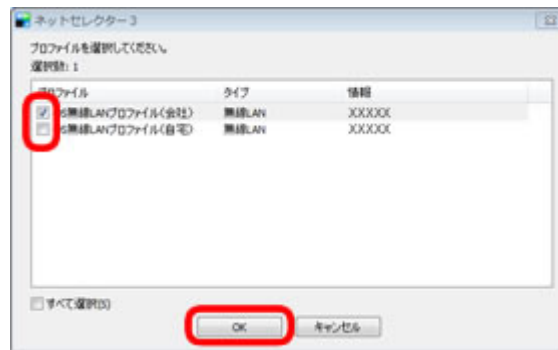
4. 復元するプロファイルにチェックマークを付け、[OK]をクリックする。





## ●OS の無線 LAN プロファイルをインポートする

1. ネットセクター3の画面で、[プロファイル]-[インポート]-[OS（無線 LAN）プロファイル]をクリックする。「ユーザーアカウント制御」画面が表示された場合は、[はい]をクリックしてください。
2. インポートするプロファイルにチェックマークを付けて、[OK]をクリックする。



# WiMAX 搭載モデルご使用のお客様へ





## WiMAX のご紹介


WiMAX とは、UQ コミュニケーションズ株式会社などの WiMAX サービス事業者が提供する高速ワイヤレスインターネット接続サービスです。ご家庭やホットスポットで利用される無線 LAN より広いエリアで利用でき、外出先や移動中でも、インターネットを高速にご利用いただけます。ご使用のためには設定および契約が必要です。


WiMAX をお使いになるには、次の 2 つの方法があります。

1. インテル® PROSet/Wireless WiMAX 接続ユーティリティを使う。
2. ネットセレクター3 を使う。


### 【インテル® PROSet/Wireless WiMAX 接続ユーティリティを使う場合】

1. 無線切り替えスイッチを右 (ON 側) にスライドする。
2. 画面右下の通知領域の  をクリックして  または  をクリックして [WiMAX オン] をクリックする。
3. WiMAX サービスエリア内に移動する。
4. デスクトップの  (WiMAX 接続ユーティリティ) をダブルクリックする。

デスクトップに  (WiMAX 接続ユーティリティ) が表示されていない場合は、

1.  (スタート) - [すべてのプログラム] - [インテル PROSet Wireless] - [WiMAX 接続ユーティリティ] をクリックしてください。
2. 「インテル® PROSet/Wireless WiMAX 接続ユーティリティ」画面の [WiMAX:] が [オン] に設定されていることを確認し、[接続] をクリックする。
3. WiMAX 統合ポータル画面で WiMAX サービス事業者を選び、各社のオンライン契約画面の指示に従って必要事項の入力などを行う。**WiMAX 統合ポータル画面が表示されない場合は、次ページの「WiMAX 統合ポータル画面が表示されない場合」を参照してください。**

### 【ネットセレクター3 を使う場合】

ネットセレクター3 を使って WiMAX に接続する方法については、デスクトップの [操作マニュアル] をダブルクリックして、[本機の機能や活用方法を調べる] -  (無線機能) - [インターネットに接続する] をクリックしてご覧ください。**WiMAX 統合ポータル画面が表示されない場合は、次ページの「WiMAX 統合ポータル画面が表示されない場合」を参照してください。**


## WiMAX 統合ポータルが表示されない場合

使用状況によっては、「WiMAX 統合ポータルスタートページ」が表示されるまで約5分かかる場合があります。また、自動的に表示されない場合もあります。その場合は、一旦、通信を切断し、再度接続してください。これらの手順を行っても「WiMAX 統合ポータルスタートページ」が表示されない場合は、以下を確認してください。



(スタート) -[すべてのプログラム]-[Panasonic]-[PC 情報ビューアー]-[PC 情報ビューアー]をクリックして PC 情報ビューアーを起動し、[PC 使用状況]をクリックして[デバイスとサービスの開始を最適化する]に[無効]が表示されていることを確認してください。

[有効]が表示されている場合は、次の手順で無効に設定することで、改善する場合があります。

1. 管理者のユーザーアカウントで Windows にログオンする。
2.  (スタート) -[すべてのプログラム]-[Panasonic]-[クイックブートマネージャー]をクリックする。ユーザーアカウント制御画面が表示された場合は、[はい]をクリックしてください。
3. [高速起動詳細設定ウィザードモード]をクリックする。
4. [デバイスとサービスの開始を最適化する]をクリックし、この機能のチェックマークを外して無効にして[次へ]をクリックする。
5. [完了]をクリックし、[OK]をクリックする。
6. コンピューターを再起動する。