

## CF-B10 シリーズ 電源コントローラー アップデート手順書

公開日：2012年3月6日

### アップデートの対象バージョン

#### 【対象機種品番、対象バージョン】

本ソフトウェアによる電源コントローラーアップデートは、以下の機種品番、BIOSバージョン、電源コントローラーバージョンが対象になります。

	BIOSバージョン	電源コントローラーバージョン
CF-B10 シリーズ CF-B10U	V3. 21L10	V3. 20L10
CF-B10 シリーズ CF-B10W	V4. 21L10	V4. 20L10

CF-B10U の場合、電源コントローラーのバージョンがすでに V3. 20L12 になっている場合は、BIOSバージョンが上記と同じでもアップデートする必要はありません。

CF-B10W の場合、電源コントローラーのバージョンがすでに V4. 20L11 になっている場合は、BIOSバージョンが上記と同じでもアップデートする必要はありません。

#### 【更新後のバージョン】


本ソフトウェアによる電源コントローラーアップデート後、BIOS および電源コントローラーは以下のバージョンにアップデートされます。

	BIOSバージョン	電源コントローラーバージョン
CF-B10 シリーズ CF-B10U	V3. 21L11	V3. 20L12
CF-B10 シリーズ CF-B10W	V4. 21L11	V4. 20L11

### バージョンの確認方法

電源コントローラーのバージョンは、下記の手順でご確認ください。

#### 【電源コントローラーのバージョン確認方法】

- (1) Windows を起動し、スタートボタン ()、[すべてのプログラム]-[Panasonic]-[PC 情報ビューアー]-[PC 情報ビューアー]をクリックし、「PC 情報ビューアー」を起動する。
- (2) 「セットアップ」タブをクリックし、「電源コントローラーバージョン」欄を確認する。

## アップデート手順の概略

アップデートは下記の流れで行います。

### 【アップデートの流れ】

- (A) アップデートプログラムをダウンロードする。
- (B) ダウンロードしたプログラムを実行し、ファイルを展開する。
- (C) 展開したファイル中の BIOS アップデートプログラムを実行し、BIOS および 電源コントローラーを同時にアップデートする。

※以下、BIOS のアップデートとして説明します。BIOS をアップデートすることにより、電源コントローラーも同時にアップデートされます。

### 【ご注意】

本プログラムを実行する際は、必ず「**管理者**」の権限のユーザーでログオンしてください。(ユーザーの切り替え機能を使わずに「**管理者**」の権限でログオンして操作してください。)

### 【お願い】

アップデートに失敗しないため、BIOS のアップデートを行なう際には、以下の事項をお守りください。

※メモリを増設している場合は取り外しておいてください。

取り外し方法は取扱説明書をご参照ください

- ①AC アダプター、および十分に充電されたバッテリーパックを接続しておいてください。
- ②USB 機器、PC カード等の周辺機器はすべて外してください。
- ③LAN ケーブル、モデムケーブルは外してください。
- ④無線 LAN を使用されている場合は、接続を切断してください。
- ⑤BIOS アップデートプログラム以外のアプリケーションソフトはすべて終了してください。
- ⑥ウィルス対策ソフトウェア等が常駐している場合は、常駐を解除してください。(BIOS アップデート完了後には元にお戻しください。)

## アップデート手順

### (A) アップデートプログラムをダウンロードする。

BIOS および電源コントローラーをアップデートするためには、まず、ダウンロードページに掲載されているプログラムをダウンロードします。

ダウンロードするファイルはご使用の OS の bit 数により異なります。各 OS の bit 数のダウンロードページより該当するファイルをダウンロードしてください。

CF-B10 シリーズ CF-B10U	32bit OS 用	bios_b10_3h_r120044_32bit (拡張子付きの場合は bios_b10_3h_r120044_32bit.exe)
	64bit OS 用	bios_b10_3h_r120044_64bit (拡張子付きの場合は bios_b10_3h_r120044_64bit.exe)
CF-B10 シリーズ CF-B10W	32bit OS 用	bios_b10_4h_r120045_32bit (拡張子付きの場合は bios_b10_4h_r120045_32bit.exe)
	64bit OS 用	bios_b10_4h_r120045_64bit (拡張子付きの場合は bios_b10_4h_r120045_64bit.exe)

これ以降、CF-B10W での 64bit Windows7 の画面を例に説明します。

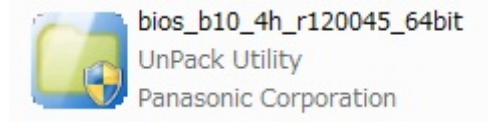
OS の bit 数によりファイル名の表示は異なりますが、手順は同じです。

また、32bit OS 上でアップデートしても 64bit OS 上でアップデートしてもアップデートされる BIOS と電源コントローラーのバージョンに違いはありません。

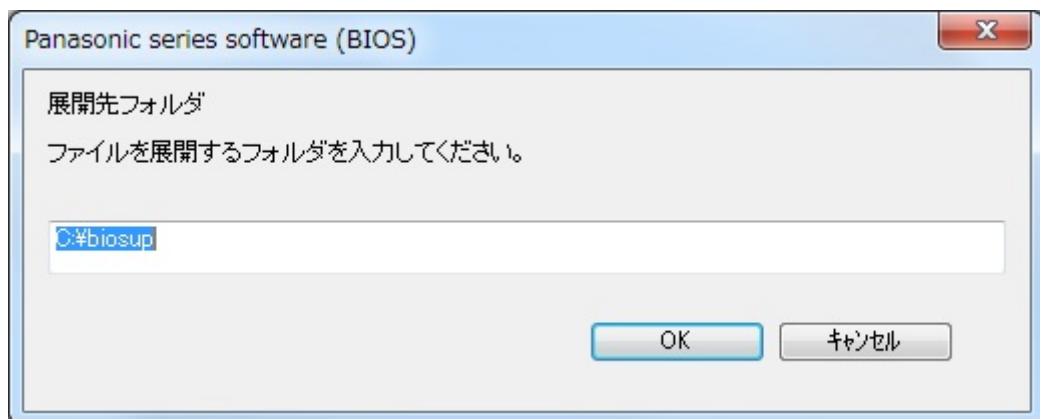
**(B) ダウンロードしたプログラムを実行し、ファイルを展開する。**

ダウンロードしたプログラムを対象機種種の Windows 上で実行し、作業用フォルダーに BIOS アップデートプログラムを展開します。

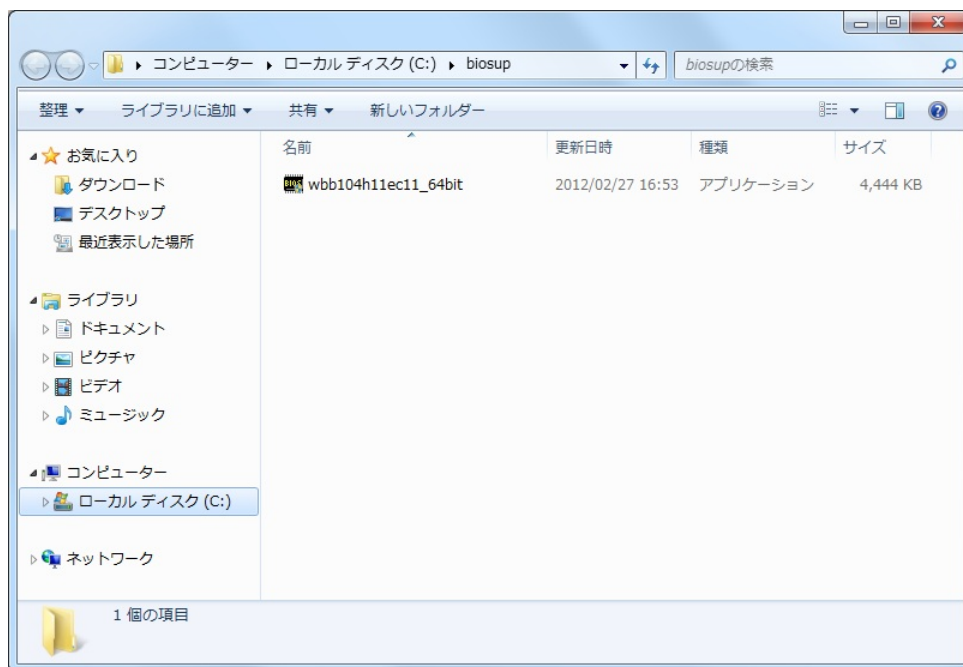
- (1) ダウンロードしたプログラムをダブルクリックして実行します。



- (2) 「ユーザーアカウント制御」の画面が表示された場合は、[はい] をクリックしてください。
- (3) 使用許諾契約の画面が表示されますので、内容をよくお読みいただき、[はい] をクリックしてください。
- (4) 展開先フォルダーを設定する画面が表示されます。作業用フォルダーは、プログラムが自動的に作成しますので、特に変更する必要はありません。(変更する場合は、必ず、本体のハードディスク上のフォルダーを指定してください)  
展開先フォルダーは標準では「c:\biosup」が設定されています。  
[OK] をクリックしてください。



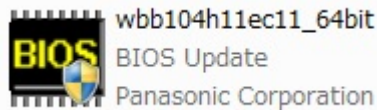
(5) しばらくすると展開が完了し、展開先のフォルダー（標準では c:\biosup）が自動的に表示されます。



(C) 展開したファイル中の BIOS アップデートプログラムを実行し、BIOS および 電源コントローラーを同時にアップデートする。

下記の手順は、必ず **AC アダプターとバッテリーパックを接続したまま、最後まで続けて行ってください。**

(1) BIOS アップデートプログラムが展開されたフォルダー（標準では c:\biosup）で、BIOS アップデートプログラムのアイコンをダブルクリックします。



BIOS アップデートプログラムのファイル名は ご使用の OS の bit 数により異なります。

CF-B10 シリーズ CF-B10U	32bit OS 用	wbb103h11ec12_32bit (拡張子付きで表示の場合は wbb103h11ec12_32bit.exe)
	64bit OS 用	wbb103h11ec12_64bit (拡張子付きで表示の場合は wbb103h11ec12_64bit.exe)
CF-B10 シリーズ CF-B10W	32bit OS 用	wbb104h11ec11_32bit (拡張子付きで表示の場合は wbb104h11ec11_32bit.exe)
	64bit OS 用	wbb104h11ec11_64bit (拡張子付きで表示の場合は wbb104h11ec11_64bit.exe)

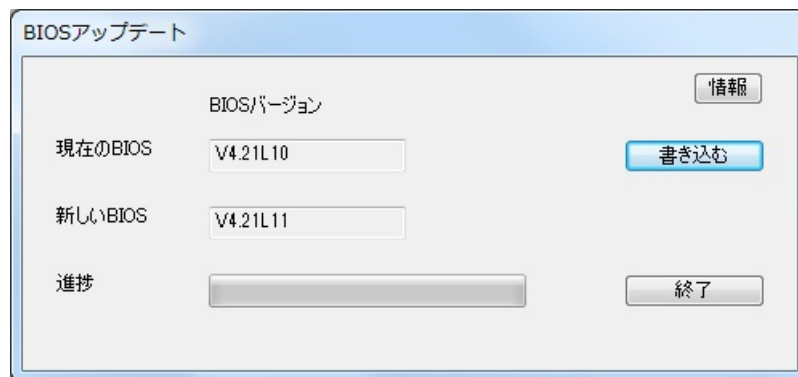
「ユーザーアカウント制御」の画面が表示された場合は、[はい] をクリックしてください。

#### 【エラーが発生した場合の対処方法】

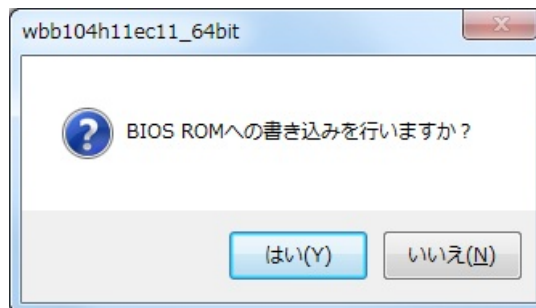
下記のエラーが出た場合には、対象 OS が異なっている可能性があります。現在の OS (32bit か 64bit か) を再度お確かめの上、現在ご使用中の OS に合致したファイルをダウンロードして再実行してください。



(2) BIOS アップデートプログラムが起動したら、[書き込む]をクリックします。



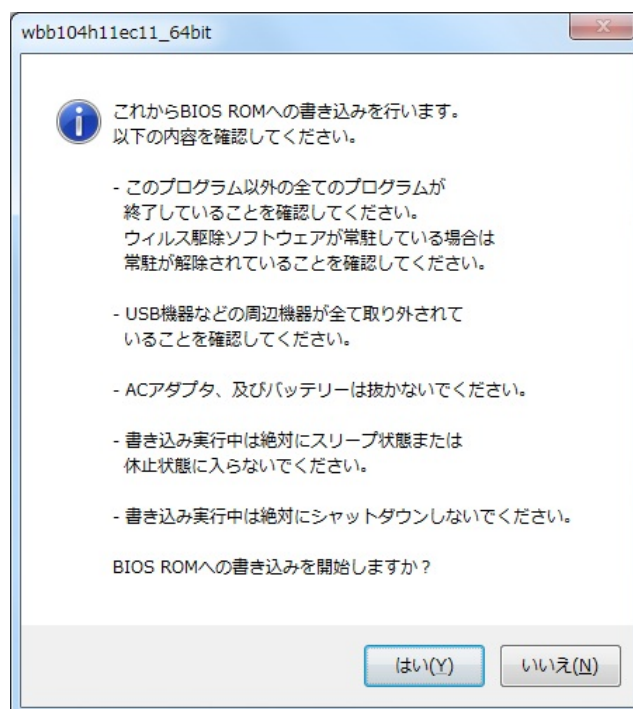
(3) 確認画面で[はい]をクリックします。



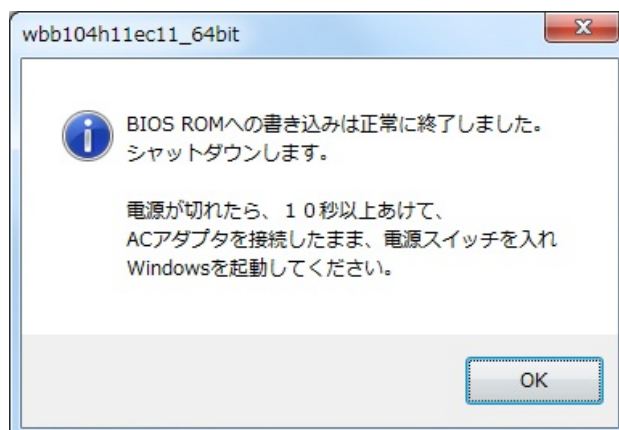
(4) 書き込み開始の確認画面で表示される内容を確認して[はい]をクリックします。

【お願い】

この画面の終了後、BIOS をフラッシュ ROM に書き込む処理が始まります。**アップデートが終了するまで、キーボードや電源スイッチなどに触れないでください。**アップデートの途中でキーボード等に触れると、予想できない動作を誘発し、BIOS のアップデートが正常に行われない可能性があります。



(5) BIOS アップデート中のプログレスバーが表示された後、BIOS ROM への書き込みが終了すると以下の画面が表示されます。[OK]をクリックすると Windows が自動的に終了します。





(6) 電源が切れたら、10 秒以上あけて、AC アダプターとバッテリーパックを接続したまま、電源スイッチを入れ、Windows を起動してください。

BIOS ROM への書き込み直後の最初の電源オン時、電源コントローラーのアップデートがおこなわれるため、電源スイッチを入れてから Panasonic 画面が表示されるまで、約 15 秒程度かかります。そのまま触らずに、Windows の起動をお待ちください。

以上で BIOS/電源コントローラーのアップデート作業は完了です。

増設メモリを取り外していた場合は、シャットダウンしてから再度メモリを取り付けてください。取り付け方法は、取り扱い説明書をご参照ください。

#### 【お願い】

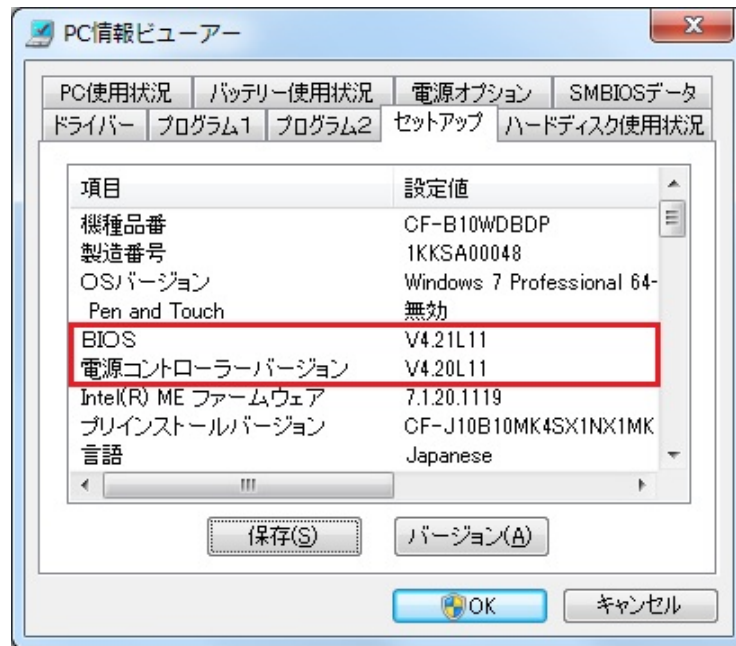
BIOS ROM への書き込み時に「書き込みエラーが発生しました」のエラーメッセージが表示された場合、「BIOS ROM に再書き込みしますか？」の画面では、必ず「はい」をクリックして「再書き込み」を実行してください。

何度もエラーが表示される場合は、本体が故障している可能性があります。

その際は、「BIOS ROM に再書き込みしますか？」の画面で「いいえ」をクリックして書き込みを中止し、当社修理相談窓口にご相談ください。

### 【アップデートプログラム実行後の BIOS と電源コントローラーのバージョン確認方法】

- (1) [スタート]-[すべてのプログラム]-[Panasonic]-[PC 情報ビューアー]-[PC 情報ビューアー]をクリックし、「PC 情報ビューアー」を起動する。
- (2) 「セットアップ」タブをクリックし、「BIOS」欄と「電源コントローラーバージョン」欄を確認する。



以上