

## CF-S9J / CF-N9J シリーズ BIOS/EC アップデート手順書

公開日：2010年4月14日

### アップデートの対象バージョン

#### 【対象機種品番、対象バージョン】

本ソフトウェアによる BIOS/EC アップデートは、以下の機種品番、BIOS および EC バージョンが対象になります。

	BIOS バージョン	EC バージョン
CF-S9J シリーズ	V1.00L19 以前	V1.00L10
CF-N9J シリーズ	V1.00L19 以前	V1.00L10

BIOS バージョンが V1.00L19 であっても、EC バージョンが V1.00L10 であれば、アップデート対象です。

#### 【更新後のバージョン】

本ソフトウェアによる BIOS/EC アップデート後は、BIOS および EC は以下のバージョンにアップデートされます。

	BIOS バージョン	EC バージョン
CF-S9J シリーズ	V1.00L20	V1.00L11
CF-N9J シリーズ	V1.00L20	V1.00L11

### BIOS バージョン V1.00L18 からアップデートした場合の注意点


BIOS バージョン V1.00L18 で動作していた PC カードが、本ソフトウェアによる BIOS/EC アップデート後に動作しなくなった場合は、最終ページの「PC カードが動作しないとき」の項に記載の手順でセットアップユーティリティの設定を変更し、PC カードが動作するか確認してください。

## バージョンの確認方法

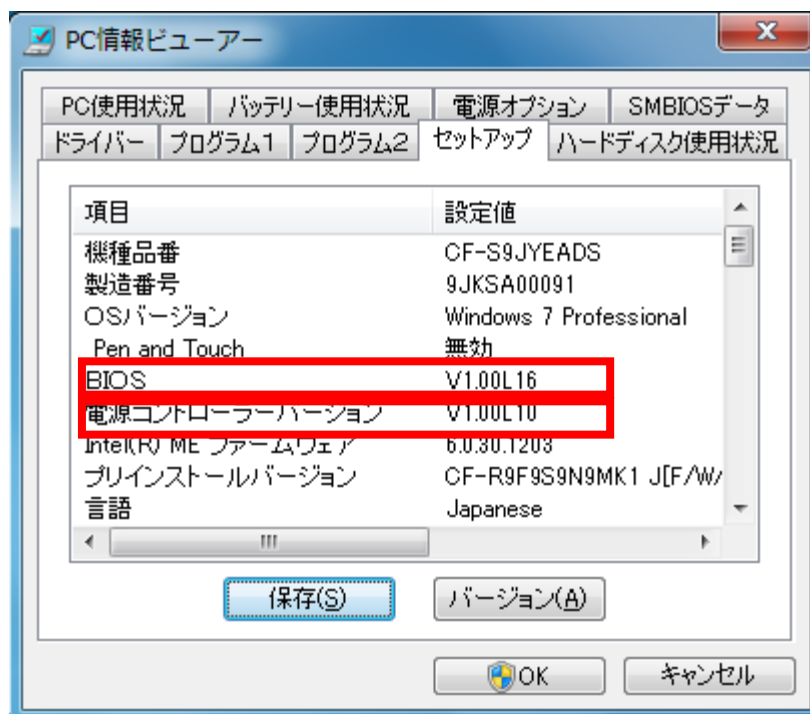
BIOS および EC のバージョンは、下記の手順でご確認ください。

### 【BIOS および EC のバージョン確認方法】

(1) Windows を起動し、スタートボタン (Windows 7 の場合 、Windows XP の場合

 スタート)、[すべてのプログラム]-[Panasonic]-[PC 情報ビューアー]-[PC 情報ビューアー]をクリックし、「PC 情報ビューアー」を起動する。

(2) 「セットアップ」タブをクリックし、BIOS は「BIOS」欄、EC は「電源コントローラバージョン」欄を確認する。(例: CF-S9J シリーズ)



## アップデート手順の概略

アップデートは下記の流れで行います。

### 【アップデートの流れ】

- (A) アップデートプログラムをダウンロードする。
- (B) ダウンロードしたプログラムを実行し、ファイルを展開する。
- (C) 展開したファイルの中の BIOS/EC アップデートプログラムを実行し、BIOS および EC を同時にアップデートする。

PC カードが本ソフトウェアによる BIOS/EC アップデート後に動作しなくなった場合は、最終ページの「PC カードが動作しないとき」の項に記載の手順でセットアップユーティリティの設定を変更し、PC カードが動作するか確認してください。

### 【ご注意】

本プログラムを実行する際は、必ず「**管理者**」の権限のユーザーでログオンしてください。（ユーザーの切り替え機能を使わずに「**管理者**」の権限でログオンして操作してください。）

### 【お願い】

BIOS/EC のアップデートを行なう際には、以下の事項をお守りください。

※メモリを増設している場合は取り外しておいてください。

取り外し方法は取扱説明書をご参照ください

- ・AC アダプター、および十分に充電されたバッテリーパックを接続しておいてください。
- ・USB 機器、PC カード等の周辺機器はすべて外してください。
- ・LAN ケーブル、モデムケーブルは外してください。
- ・無線 LAN を使用されている場合は、接続を切断してください。
- ・BIOS アップデートプログラム以外のアプリケーションソフトはすべて終了してください。
- ・ウィルス駆除ソフトウェア等が常駐している場合は、常駐を解除してください。

## アップデート手順

### (A) アップデートプログラムをダウンロードする。

BIOS および EC をアップデートするためには、まず、ダウンロードページに掲載されているプログラムをダウンロードします。

ダウンロードするファイルは機種により異なります。各機種のダウンロードページより該当する機種のファイルをダウンロードしてください。

CF-S9J シリーズ	32bit OS 用	bios_s9_1_r100090_32bit (拡張子付きの場合は bios_s9_1_r100090_32bit.exe)
	64bit OS 用	bios_s9_1_r100090_64bit (拡張子付きの場合は bios_s9_1_r100090_64bit.exe)
CF-N9J シリーズ	32bit OS 用	bios_n9_1_r100091_32bit (拡張子付きの場合は bios_n9_1_r100091_32bit.exe)
	64bit OS 用	bios_n9_1_r100091_64bit (拡張子付きの場合は bios_n9_1_r100091_64bit.exe)

これ以降、CF-S9J シリーズでの 32bit Windows7 画面を例に説明します。機種によりファイル名・バージョン番号・タイトル欄の表示は異なりますが、手順は同じです。また、32bit OS 上でアップデートしても 64bit OS 上でアップデートしてもアップデートされる BIOS のバージョン (V1.00L20)、および、EC のバージョン (V1.00L11) に違いはありません。

**(B) ダウンロードしたプログラムを実行し、ファイルを展開する。**

ダウンロードしたプログラムを対象機種種の Windows 上で実行し、作業用フォルダーに BIOS/EC アップデートプログラムを展開します。

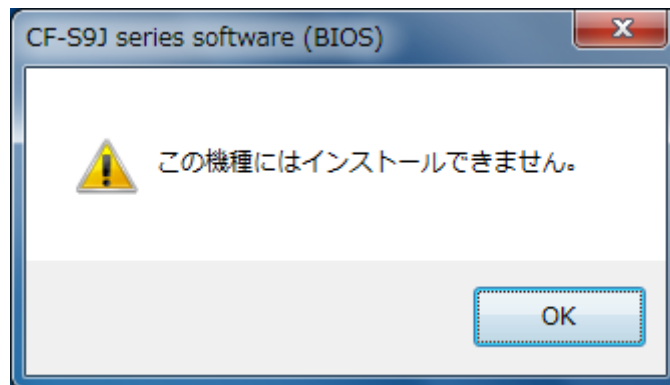
- (1) ダウンロードしたプログラムをダブルクリックして実行します。



( Windows 7 の場合 ) 「ユーザーアカウント制御」の画面が表示された場合は、[許可] をクリックしてください。

**【エラーが発生した場合の対処方法】**

下記のエラーが出た場合にはダウンロードしたファイルが間違っている可能性があります。ファイル名を再度お確かめの上、もう一度ダウンロードして下さい。

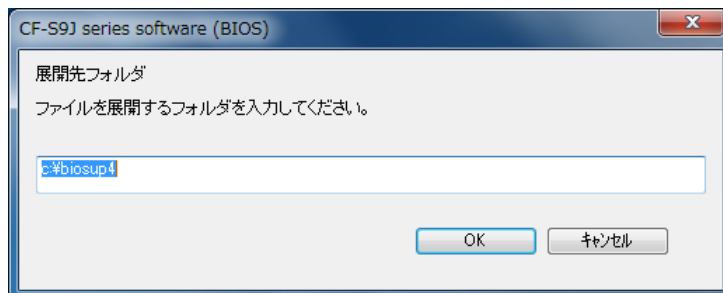


- (2) 使用許諾契約の画面が表示されますので、内容をよくお読みいただき、[はい] をクリックしてください。

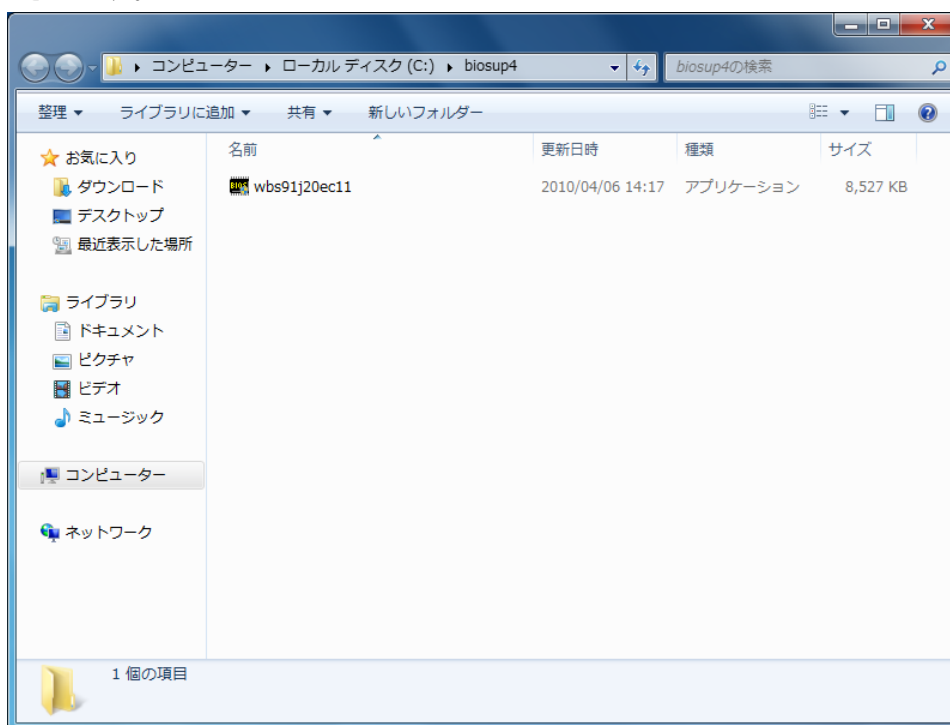
- (3) 展開先フォルダーを設定する画面が表示されます。作業用フォルダーは、プログラムが自動的に作成しますので、特に変更する必要はありません。(変更する場合は、必ず、本体のハードディスク上のフォルダーを指定してください)

展開先フォルダーは標準では「c:\biosup4」が設定されています。

[OK]をクリックしてください。



- (4) しばらくすると展開が完了し、展開先のフォルダー（標準では c:\biosup4）が自動的に表示されます。

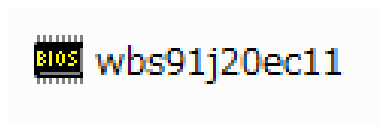


(C) 展開したファイルの中の BIOS/EC アップデートプログラムを実行し、BIOS および EC を同時にアップデートする。

下記の手順は、必ず AC アダプターとバッテリーパックを接続したまま、最後まで続けて行ってください。

なお、画面例は CF-S9J シリーズでの画面です。機種によりファイル名・バージョン番号・タイトル欄の表示は異なりますが、手順は同じです。

(1) BIOS/EC アップデートプログラムが展開されたフォルダー（標準では c:\biosup4）で、BIOS/EC アップデートプログラムのアイコンをダブルクリックします。



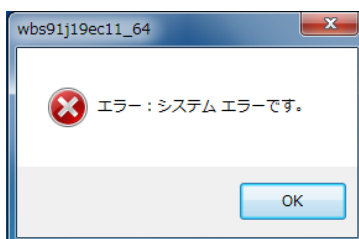
BIOS アップデートプログラムのファイル名は、機種により異なります。

CF-S9J シリーズ	32bit OS 用	wbs91j20ec11 (拡張子付きで表示の場合は wbs91j20ec11.exe)
	64bit OS 用	wbs91j20ec11_64 (拡張子付きで表示の場合は wbs91j20ec11_64.exe)
CF-N9J シリーズ	32bit OS 用	wbn91j20ec11 (拡張子付きで表示の場合は wbn91j20ec11.exe)
	64bit OS 用	wbn91j20ec11_64 (拡張子付きで表示の場合は wbn91j20ec11_64.exe)

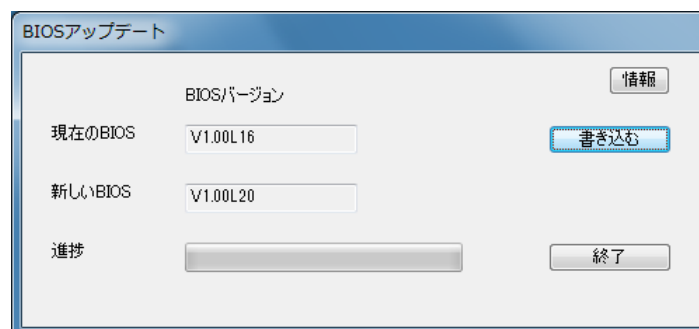
( Windows 7 の場合 ) 「ユーザーアカウント制御」の画面が表示された場合は、[続行] をクリックしてください。

#### 【エラーが発生した場合の対処方法】

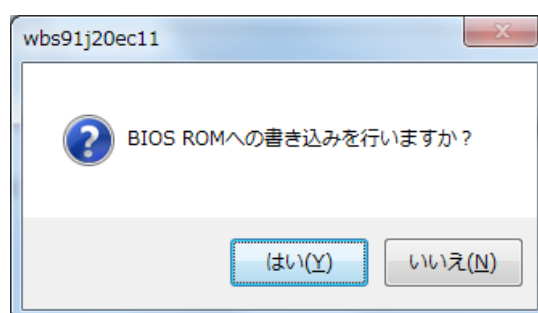
下記のエラーが出た場合には、対象 OS が異なっている可能性があります。現在の OS (32bit か 64bit か) を再度お確かめの上、現在ご使用中の OS に合致したファイルをダウンロードして再実行してください。



(2) BIOS/EC アップデートプログラムが起動したら、[書き込む]をクリックします。



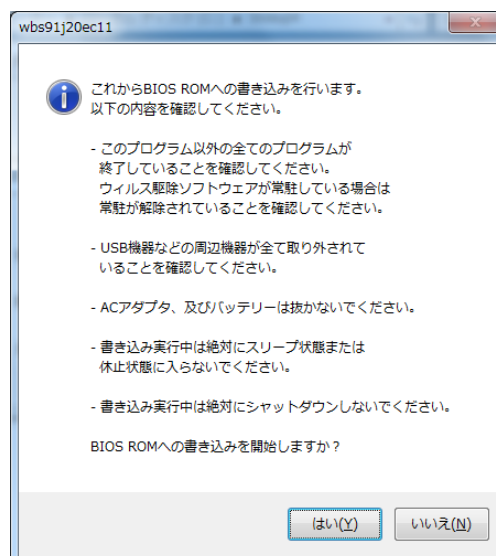
(3) 確認画面で[はい]をクリックします。



(4) 書き込み開始の確認画面で表示される内容を確認して[はい]をクリックします。

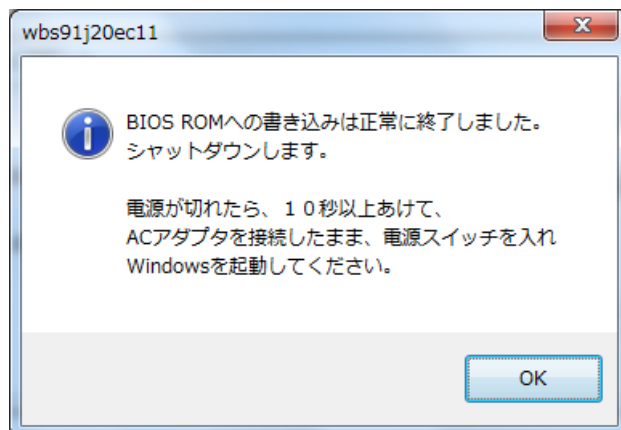
#### 【お願い】

この画面の終了後、BIOS をフラッシュ ROM に書き込む処理が始まります。アップデートが終了するまで、キーボードや電源スイッチなどに触れないでください。アップデートの途中でキーボード等に触れると、予想できない動作を誘発し、BIOS/EC のアップデートが正常に行われられない可能性があります。





- (5) BIOS/EC アップデート中のプログレスバーが表示された後、BIOS ROM への書き込みが終了すると以下の画面が表示されます。[OK]をクリックすると Windows が自動的に終了します。



- (6) 電源が切れたら、10 秒以上あけて、AC アダプターとバッテリーパックを接続したまま、電源スイッチを入れ、Windows を起動してください。

以上で BIOS/EC のアップデート作業は完了です。

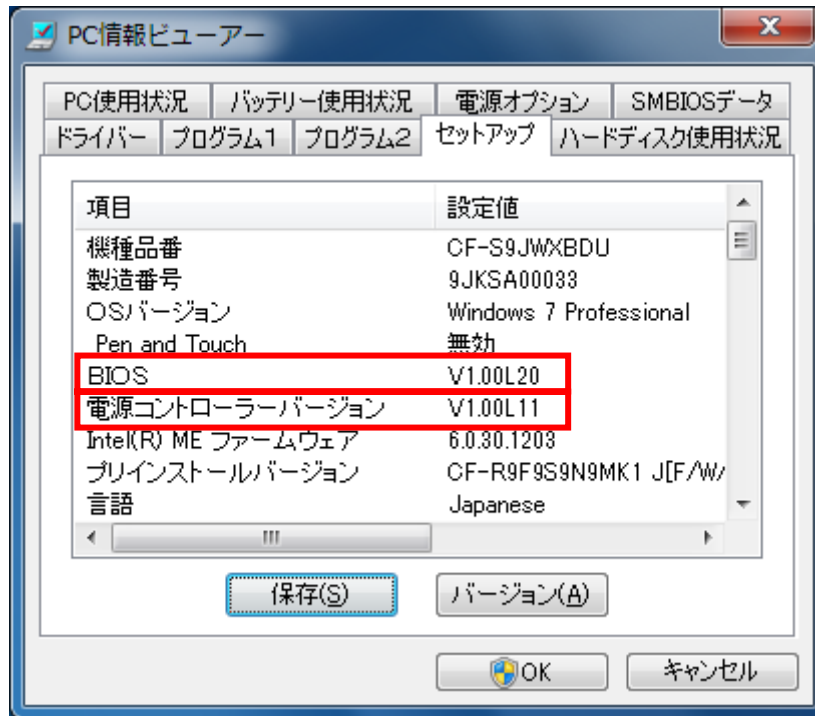
増設メモリを取り外していた場合は、シャットダウンしてから再度メモリを取り付けてください。取り付け方法は、取り扱い説明書をご参照ください。

#### 【お願い】

BIOS ROM への書き込み時に「書き込みエラーが発生しました」のエラーメッセージが表示された場合、「BIOS ROM に再書き込みしますか？」の画面では、必ず「はい」をクリックして「再書き込み」を実行してください。  
何度もエラーが表示される場合は、本体が故障している可能性があります。その際は、「BIOS ROM に再書き込みしますか？」の画面で「いいえ」をクリックして書き込みを中止し、当社修理相談窓口にご相談ください。

### 【アップデートプログラム実行後のバージョン】

- (1) [スタート]-[すべてのプログラム]-[Panasonic]-[PC 情報ビューアー]-[PC 情報ビューアー]をクリックし、「PC 情報ビューアー」を起動する。
- (2) 「セットアップ」タブをクリックし、BIOS は「BIOS」欄、EC は「電源コントローラバージョン」欄を確認する。(例：CF-S9J シリーズ)



### 【ご注意ください】

BIOS をアップデートした直後の再起動時に新しいデバイスドライバーソフトウェアのインストールが実行されることがありますが、これは正常な動作です。

## PC カードが動作しないとき

PC カードをお使いになるときは、PC カードに付属の説明書もご覧ください。ドライバーなどのインストールが必要になる場合があります。また、PC カードによっては、本機に正しく接続しても動作しない（PC カードが認識されない）場合があります。

PC カードが動作しない場合は、次の手順でセットアップユーティリティの設定を変更し、PC カードが動作するか確認してください。

### ●設定方法

- (1) 本機の電源を入れます。または、Windows を終了して再起動します。
- (2) 本機の起動後すぐ、「Panasonic」起動画面が表示されている間に[F2]または[Del]を押し、セットアップユーティリティを起動します。
  - パスワード入力画面が表示された場合：  
不正使用を防止するためのパスワードが設定されています（セットアップユーティリティで設定）。スーパーバイザーパスワード（管理者用のパスワード）を入力し、[Enter]を押してください。ユーザーパスワード（管理者以外の方が使うパスワード）では、以降の操作を行うことができません。
  - 「Panasonic」起動画面が表示されない場合：  
Windows を終了して電源を切り、[F2]または[Del]を押したまま電源を入れてください。（セットアップユーティリティの画面が表示されるまで、[F2]または[Del]を押したままにしてください。）
- (3) [←]と[→]を使って「詳細」メニューに移動します。
- (4) [↑]と[↓]を使って[PC カードスロット]の下の[設定]を選び、[Enter]を押します。
  - [設定]がグレー表示になって選べない場合；  
[PC カードスロット]が[無効]に設定されています。[PC カードスロット]を選び[Enter]を押し、[有効]を選んで[Enter]を押します。その後、手順(4)から行ってください。
- (5) [互換モード]を選び、[Enter]を押します。
- (6) [F10]を押します。
- (7) 確認のメッセージが表示されますので、[はい]を選び、[Enter]を押します。  
セットアップユーティリティが終了し、パソコンが再起動します。PC カードが動作するか確認してください。上記設定を行っても動作しない場合は、[設定]を[標準モード]に戻し、お客様ご相談センターにお問い合わせください。

以上