

CF-S9J / CF-N9J / CF-R9J / CF-F9J シリーズ BIOS/EC アップデート手順書

公開日：2010年3月30日

アップデートの対象バージョン

【対象機種品番、対象バージョン】

本ソフトウェアによる BIOS/EC アップデートは、以下の機種品番、BIOS および EC バージョンが対象になります。

	BIOS バージョン	EC バージョン
CF-S9J シリーズ	V1.00L19 以前	V1.00L10
CF-N9J シリーズ	V1.00L19 以前	V1.00L10
CF-R9J シリーズ	V1.00L19 以前	V1.00L10
CF-F9J シリーズ	V1.00L19 以前	V1.00L10

BIOS バージョンが V1.00L19 であっても、EC バージョンが V1.00L10 であれば、アップデート対象です。

【更新後のバージョン】

本ソフトウェアによる BIOS/EC アップデート後は、BIOS および EC は以下のバージョンにアップデートされます。

	BIOS バージョン	EC バージョン
CF-S9J シリーズ	V1.00L19	V1.00L11
CF-N9J シリーズ	V1.00L19	V1.00L11
CF-R9J シリーズ	V1.00L19	V1.00L11
CF-F9J シリーズ	V1.00L19	V1.00L11

BIOS バージョン V1.00L18 からアップデートした場合の注意点


BIOS バージョン V1.00L18 で動作していた PC カードが、本ソフトウェアによる BIOS/EC アップデート後に動作しなくなった場合は、「PC カードが動作しないとき」の項に記載の手順でセットアップユーティリティの設定を変更し、PC カードが動作するか確認してください。

バージョンの確認方法

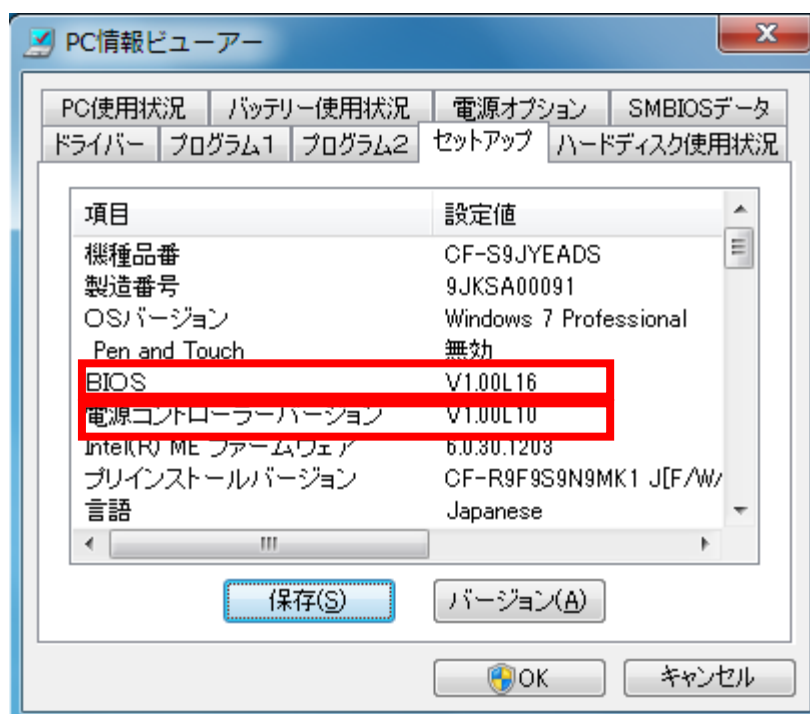
BIOS および EC のバージョンは、下記の手順でご確認ください。

【BIOS および EC のバージョン確認方法】

(1) Windows を起動し、スタートボタン(Windows 7 の場合 、Windows XP の場合

 スタート)、[すべてのプログラム]-[Panasonic]-[PC 情報ビューアー]-[PC 情報ビューアー]をクリックし、「PC 情報ビューアー」を起動起動する。

(2) 「セットアップ」タブをクリックし、BIOS は「BIOS」欄、EC は「電源コントローラバージョン」欄を確認する。(例: CF-S9J シリーズ)



アップデート手順の概略

アップデートは下記の流れで行います。

【アップデートの流れ】

- (A) アップデートプログラムをダウンロードする。
- (B) ダウンロードしたプログラムを実行し、ファイルを展開する。
- (C) 展開したファイルの中の BIOS/EC アップデートプログラムを実行し、BIOS および EC を同時にアップデートする。

【ご注意】

本プログラムを実行する際は、必ず「**管理者**」の権限のユーザーでログオンしてください。(ユーザーの切り替え機能を使わずに「**管理者**」の権限でログオンして操作してください。)

【お願い】

BIOS/EC のアップデートを行なう際には、以下の事項をお守りください。

- ・AC アダプター、および十分に充電されたバッテリーパックを接続しておいてください。
- ・USB 機器、PC カード等の周辺機器はすべて外してください。
- ・LAN ケーブル、モデムケーブルは外してください。
- ・無線 LAN を使用されている場合は、接続を切断してください。
- ・BIOS アップデートプログラム以外のアプリケーションソフトはすべて終了してください。
- ・ウィルス駆除ソフトウェア等が常駐している場合は、常駐を解除してください。

アップデート手順

(A) アップデートプログラムをダウンロードする。

BIOS および EC をアップデートするためには、まず、ダウンロードページに掲載されているプログラムをダウンロードします。

ダウンロードするファイルは機種により異なります。各機種のダウンロードページより該当する機種のファイルをダウンロードしてください。

CF-S9J シリーズ	32bit OS 用	bios_s9_1_r100063a_32bit (拡張子付きの場合は bios_s9_1_r100063a_32bit.exe)
	64bit OS 用	bios_s9_1_r100063a_64bit (拡張子付きの場合は bios_s9_1_r100063a_64bit.exe)
CF-N9J シリーズ	32bit OS 用	bios_n9_1_r100064a_32bit (拡張子付きの場合は bios_n9_1_r100064a_32bit.exe)
	64bit OS 用	bios_n9_1_r100064a_64bit (拡張子付きの場合は bios_n9_1_r100064a_64bit.exe)
CF-R9J シリーズ	32bit OS 用	bios_r9_1_r100062a_32bit (拡張子付きの場合は bios_r9_1_r100062a_32bit.exe)
	64bit OS 用	bios_r9_1_r100062a_64bit (拡張子付きの場合は bios_r9_1_r100062a_64bit.exe)
CF-F9J シリーズ	32bit OS 用	bios_f9_1_r100061a_32bit (拡張子付きの場合は bios_f9_1_r100061a_32bit.exe)
	64bit OS 用	bios_f9_1_r100061a_64bit (拡張子付きの場合は bios_f9_1_r100061a_64bit.exe)

これ以降、CF-S9J シリーズでの 32bit Windows7 画面を例に説明します。機種によりファイル名・バージョン番号・タイトル欄の表示は異なりますが、手順は同じです。また、32bit OS 上でアップデートしても 64bit OS 上でアップデートしてもアップデートされる BIOS のバージョン (V1.00L19)、および、EC のバージョン (V1.00L11) に違いはありません。

(B) ダウンロードしたプログラムを実行し、ファイルを展開する。

ダウンロードしたプログラムを対象機種の Windows 上で実行し、作業用フォルダーに BIOS/EC アップデートプログラムを展開します。

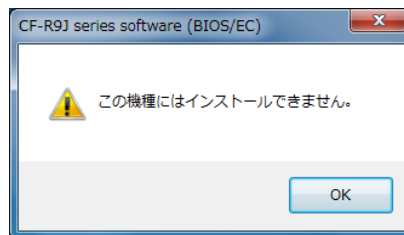
- (1) ダウンロードしたプログラムをダブルクリックして実行します。



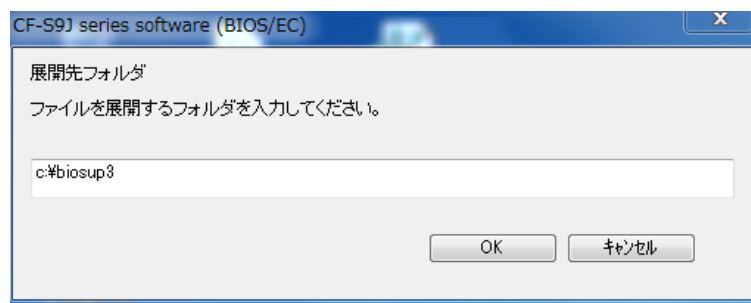
(Windows 7 の場合)「ユーザーアカウント制御」の画面が表示された場合は、[許可] をクリックしてください。

【エラーが発生した場合の対処方法】

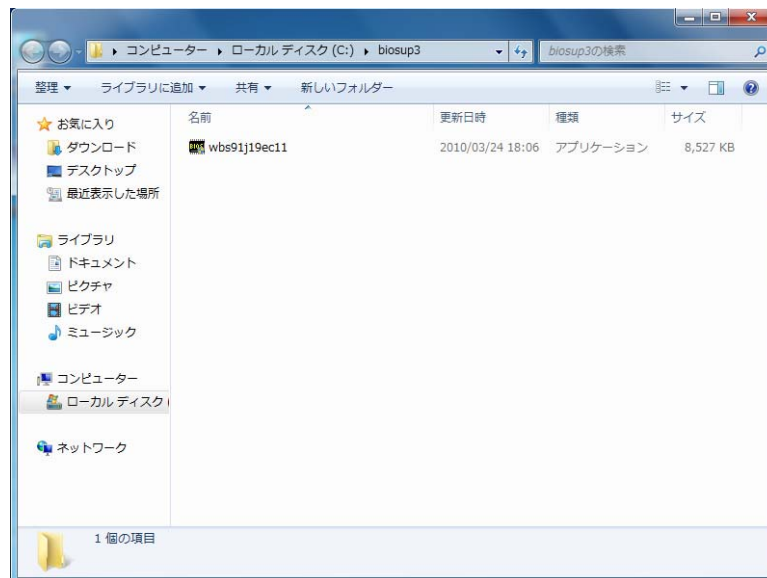
下記のエラーが出た場合にはダウンロードしたファイルが間違っている可能性があります。ファイル名を再度お確かめの上、もう一度ダウンロードして下さい。



- (2) 使用許諾契約の画面が表示されますので、内容をよくお読みいただき、[はい] をクリックしてください。
- (3) 展開先フォルダーを設定する画面が表示されます。作業用フォルダーは、プログラムが自動的に作成しますので、特に変更する必要はありません。(変更する場合は、必ず、本体のハードディスク上のフォルダーを指定してください)
展開先フォルダーは標準では「c:\biosup3」が設定されています。
[OK] をクリックしてください。



(4) しばらくすると展開が完了し、展開先のフォルダー（標準では c:\biosup3）が自動的に表示されます。



(C) 展開したファイルの中の BIOS/EC アップデートプログラムを実行し、BIOS および EC を同時にアップデートする。

下記の手順は、必ず AC アダプターとバッテリーパックを接続したまま、最後まで続けて行ってください。

なお、画面例は CF-S9J シリーズでの画面です。機種によりファイル名・バージョン番号・タイトル欄の表示は異なりますが、手順は同じです。

(1) BIOS/EC アップデートプログラムが展開されたフォルダー(標準では c:\biosup3)で、BIOS/EC アップデートプログラムのアイコンをダブルクリックします。



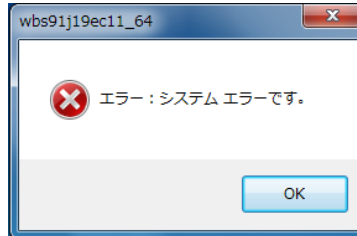
BIOS アップデートプログラムのファイル名は、機種により異なります。

CF-S9J シリーズ	32bit OS 用	wbs91j19ec11 (拡張子付きで表示の場合は wbs91j19ec11.exe)
	64bit OS 用	wbs91j19ec11_64 (拡張子付きで表示の場合は wbs91j19ec11_64.exe)
CF-N9J シリーズ	32bit OS 用	wbn91j19ec11 (拡張子付きで表示の場合は wbn91j19ec11.exe)
	64bit OS 用	wbn91j19ec11_64 (拡張子付きで表示の場合は wbn91j19ec11_64.exe)
CF-R9J シリーズ	32bit OS 用	wbr91j19ec11 (拡張子付きで表示の場合は wbr91j19ec11.exe)
	64bit OS 用	wbr91j19ec11_64 (拡張子付きで表示の場合は wbr91j19ec11_64.exe)
CF-F9J シリーズ	32bit OS 用	wbf91j19ec11 (拡張子付きで表示の場合は wbf91j19ec11.exe)
	64bit OS 用	wbf91j19ec11_64 (拡張子付きで表示の場合は wbf91j19ec11_64.exe)

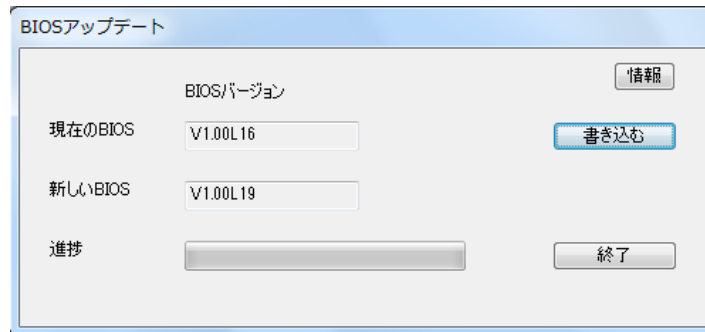
(Windows 7 の場合) 「ユーザーアカウント制御」の画面が表示された場合は、[続行] をクリックしてください。

【エラーが発生した場合の対処方法】

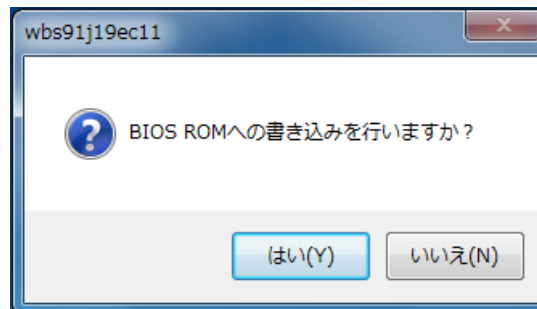
下記のエラーが出た場合には、対象 OS が異なっている可能性があります。現在の OS (32bit か 64bit か) を再度お確かめの上、現在ご使用中の OS に合致したファイルをダウンロードして再実行してください。



(2) BIOS/EC アップデートプログラムが起動したら、[書き込む]をクリックします。



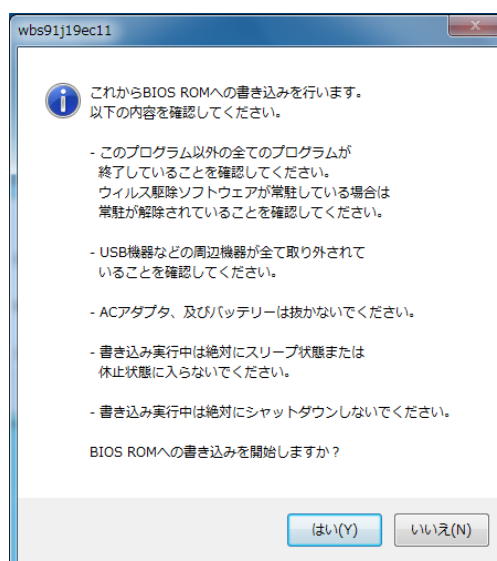
(3) 確認画面で[はい]をクリックします。



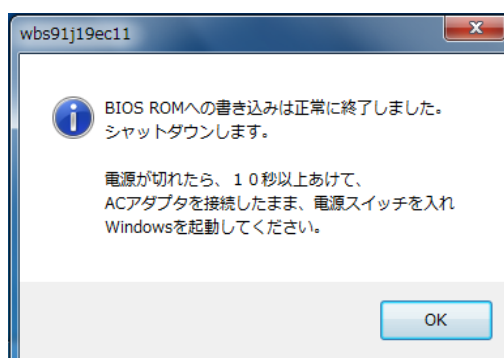
(4) 書き込み開始の確認画面で表示される内容を確認して[はい]をクリックします。

【お願い】

この画面の終了後、BIOS をフラッシュ ROM に書き込む処理が始まります。**アップデートが終了するまで、キーボードや電源スイッチなどに触れないでください。**アップデートの途中でキーボード等に触れると、予想できない動作を誘発し、BIOS/EC のアップデートが正常に行われられない可能性があります。



(5) BIOS/EC アップデート中のプログレスバーが表示された後、BIOS ROM への書き込みが終了すると以下の画面が表示されます。[OK]をクリックすると Windows が自動的に終了します。



(6) 電源が切れたら、10 秒以上あけて、AC アダプターとバッテリーパックを接続したまま、電源スイッチを入れ、Windows を起動してください。

以上で BIOS/EC のアップデート作業は完了です。

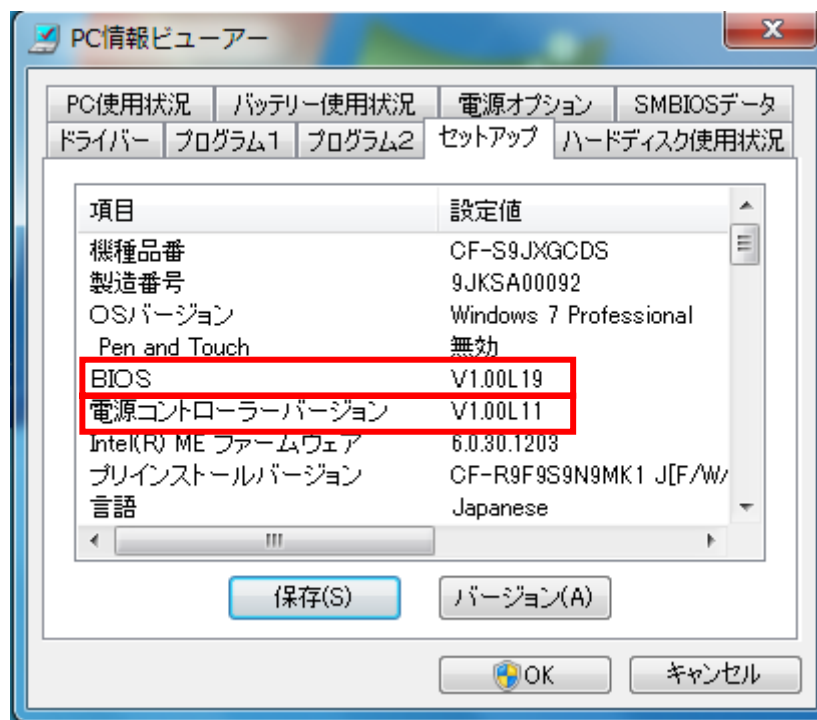
【お願い】

BIOS ROM への書き込み時に「書き込みエラーが発生しました」のエラーメッセージが表示された場合、「BIOS ROM に再書き込みしますか？」の画面では、必ず「はい」をクリックして「再書き込み」を実行してください。

何度もエラーが表示される場合は、本体が故障している可能性があります。その際は、「BIOS ROM に再書き込みしますか？」の画面で「いいえ」をクリックして書き込みを中止し、当社修理相談窓口にご相談ください。

【アップデートプログラム実行後のバージョン】

- (1) [スタート]-[すべてのプログラム]-[Panasonic]-[PC 情報ビューアー]-[PC 情報ビューアー]をクリックし、「PC 情報ビューアー」を起動する。
- (2) 「セットアップ」タブをクリックし、BIOS は「BIOS」欄、EC は「電源コントローラバージョン」欄を確認する。(例：CF-S9J シリーズ)



【ご注意ください】

BIOS をアップデートした直後の再起動時に新しいデバイスドライバーソフトウェアのインストールが実行されることがありますが、これは正常な動作です。

PC カードが動作しないとき

PC カードをお使いになるときは、PC カードに付属の説明書もご覧ください。ドライバーなどのインストールが必要になる場合があります。また、PC カードによっては、本機に正しく接続しても動作しない（PC カードが認識されない）場合があります。

PC カードが動作しない場合は、次の手順でセットアップユーティリティの設定を変更し、PC カードが動作するか確認してください。

●設定方法

- (1) 本機の電源を入れます。または、Windows を終了して再起動します。
- (2) 本機の起動後すぐ、「Panasonic」起動画面が表示されている間に [F2] または [Del] を押し、セットアップユーティリティを起動します。
 - パスワード入力画面が表示された場合：
不正使用を防止するためのパスワードが設定されています（セットアップユーティリティで設定）。スーパーバイザーパスワード（管理者用のパスワード）を入力し、[Enter] を押ししてください。ユーザーパスワード（管理者以外の方が使うパスワード）では、以降の操作を行うことができません。
 - 「Panasonic」起動画面が表示されない場合：
Windows を終了して電源を切り、[F2] または [Del] を押したまま電源を入れてください。（セットアップユーティリティの画面が表示されるまで、[F2] または [Del] を押したままにしてください。）
- (3) [←] と [→] を使って「詳細」メニューに移動します。
- (4) [↑] と [↓] を使って [PC カードスロット] の下の [設定] を選び、[Enter] を押します。
 - [設定] がグレー表示になって選べない場合；
[PC カードスロット] が [無効] に設定されています。[PC カードスロット] を選び [Enter] を押し、[有効] を選んで [Enter] を押します。その後、手順 (4) から行ってください。
- (5) [互換モード] を選び、[Enter] を押します。
- (6) [F10] を押します。
- (7) 確認のメッセージが表示されますので、[はい] を選び、[Enter] を押します。
セットアップユーティリティが終了し、パソコンが再起動します。PC カードが動作するか確認してください。上記設定を行っても動作しない場合は、[設定] を [標準モード] に戻し、お客様ご相談センターにお問い合わせください。

以上